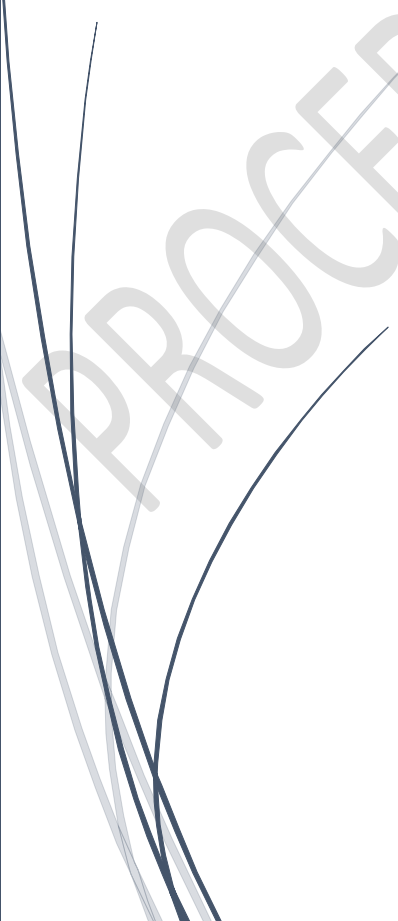


05/02/2024

Procédure Centreon

PROCEDURE CENTREON



Sommaire

Table des matières

Table des illustrations.....	1
1- Introduction	2
1.1- Schéma	3
1. Installation de Centreon.....	4
2. Accès à l'interface web	4
3. Configuration de Centreon.....	5
4. Ajout d'un hôte Windows Server	7

Table des illustrations

Figure 1 - Schéma réseau	Erreur ! Signet non défini.
--------------------------------	------------------------------------

1- Introduction

Cette procédure explique comment paramétrer Centreon.

Originellement appelé Oreon, Centreon est une solution de supervision des applications, systèmes et réseaux, basé sur les concepts de Nagios. Le cœur de Centreon est Open Source, distribué sous licence GPL v2 et gratuit. Des modules complémentaires payants sont distribués par l'éditeur. Des modules complémentaires gratuits et open sources sont développés par des contributeurs sur GitHub.

PROCEDURE CENTREON

1.1– Schéma

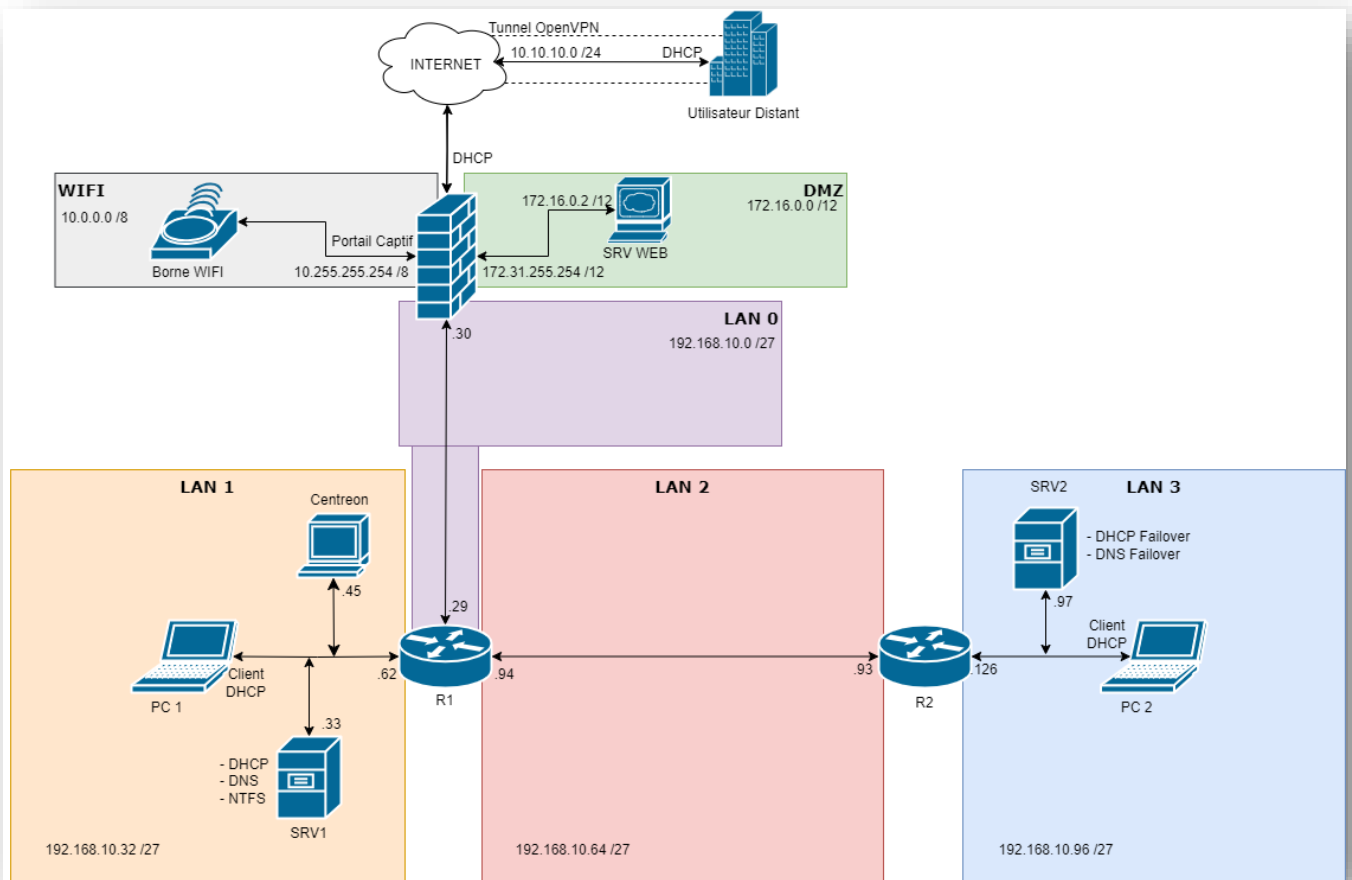


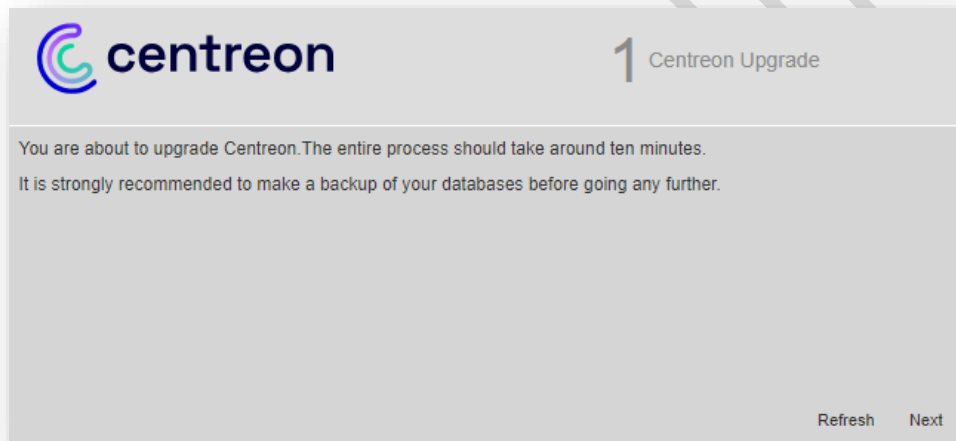
Figure 1 - Schéma réseau

1. Installation de Centreon

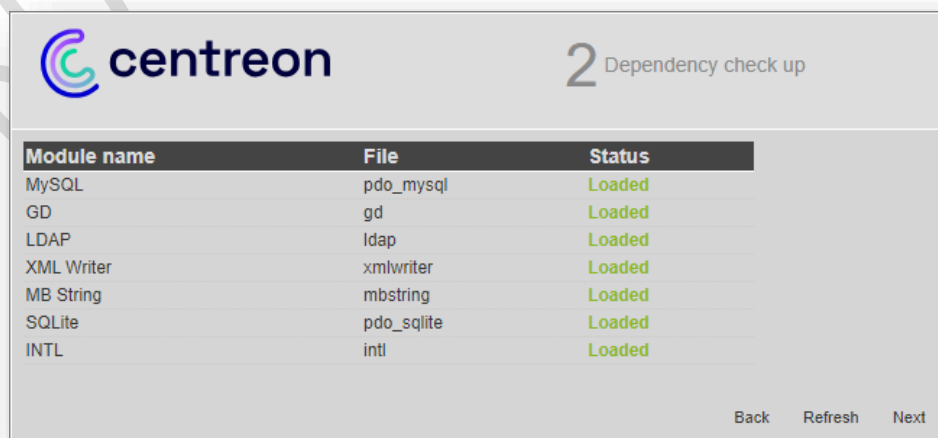
- 1.1 – Rendez-vous sur le [site web de Centreon](#). Dans la page « Appliances » sélectionnez la dernière version et téléchargez pour la plateforme VMware Virtual Machine.
- 1.2 Une fois le téléchargement terminé, ouvrez Workstation et ouvrez le fichier .OVA.
- 1.3 Affectez la carte réseau voulu et affectez 2GB de ram à la machine.
- 1.4 Lancez la VM.
- 1.5 Affectez une adresse IP fixe à l'aide de la commande nmtui. (Ici 192.168.10.45)

2. Accès à l'interface web

- 2.1 – Connectez-vous à l'interface web à l'aide de l'adresse IP préalablement configuré (192.168.10.45).
- 2.2 La fenêtre ci-dessous va s'afficher, cliquez sur « Next » :



- 2.3 - L'assistant va vérifier que tous les services soient fonctionnels. Les statuts de tous les services doivent être à la valeur « Loaded » :



2.4 - Laissez tous les modules cochés et cliquez sur « Install ». Cliquez ensuite sur « Next » ; et enfin « finish ».

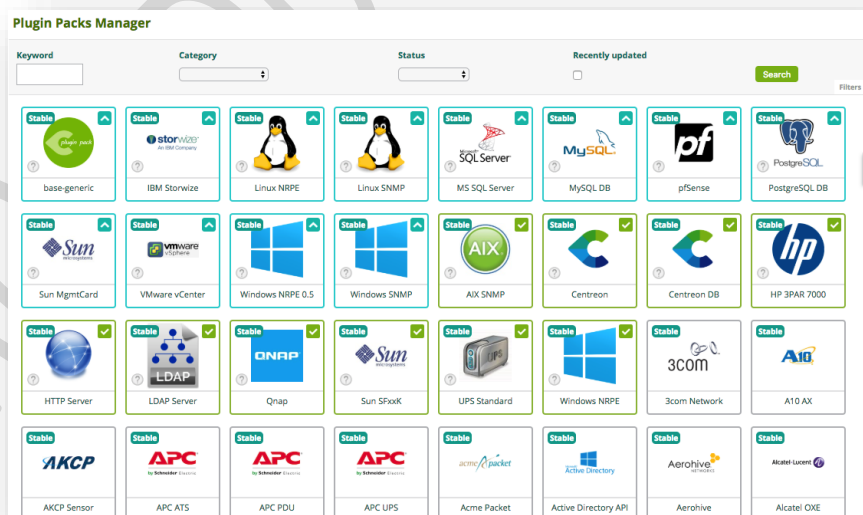


2.5 - Connectez-vous avec les identifiants précédemment configurés.
Votre logiciel de supervision est installé ! Félicitations.

3. Configuration de Centreon

3.1 – Premièrement, il faut ajouter des plugins.

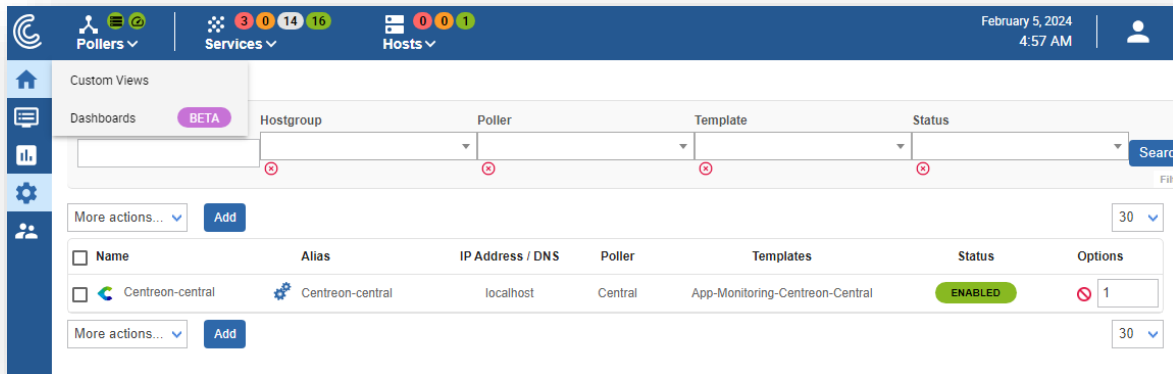
Dans le menu de gauche, allez dans « Configuration » et sélectionnez « Plugins manager » :



3.2 – Installez : Linux SNMP, Widows Server SNMP et pfSense SNMP.
Appuyez sur « Appliquer ».

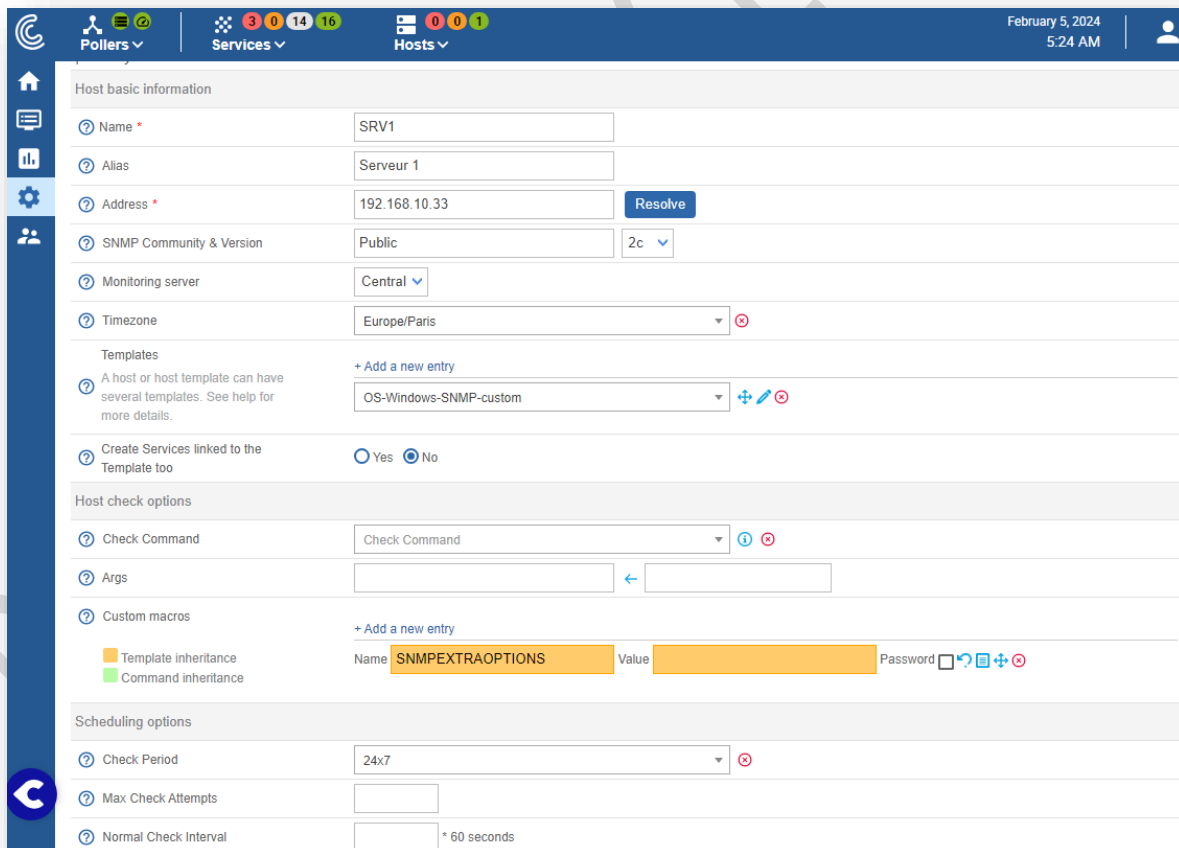
3.3 – Nous allons maintenant ajouter des hôtes.

Dans le menu de gauche, allez dans « Configuration » et sélectionnez « Hôtes » :



3.4 – Cliquez sur « Add ».

Renseignez vos informations : le nom du serveur et l'adresse IP. Dans le champ « Modèles » et sélectionnez « OS-Windows-SNMP-custom » (pour un hôte Windows) afin d'utiliser le plugin installé auparavant. Dans « période de contrôle », sélectionnez « 24x7 ». Une fois complétées, cliquez sur « Sauvegarder » :

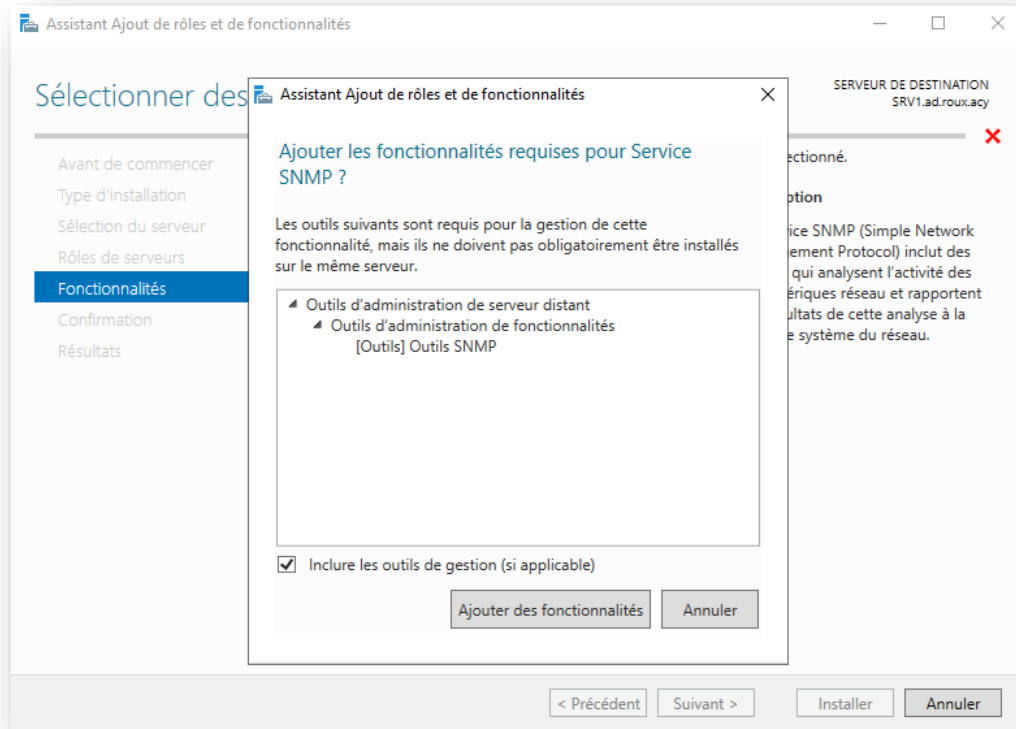


Attention il ne faut pas oublier de sauvegarder son hôte sinon il ne sera pas ajouté à la liste.

4. Ajout d'un hôte Windows Server

4.1 – Activation du protocole SNMP.

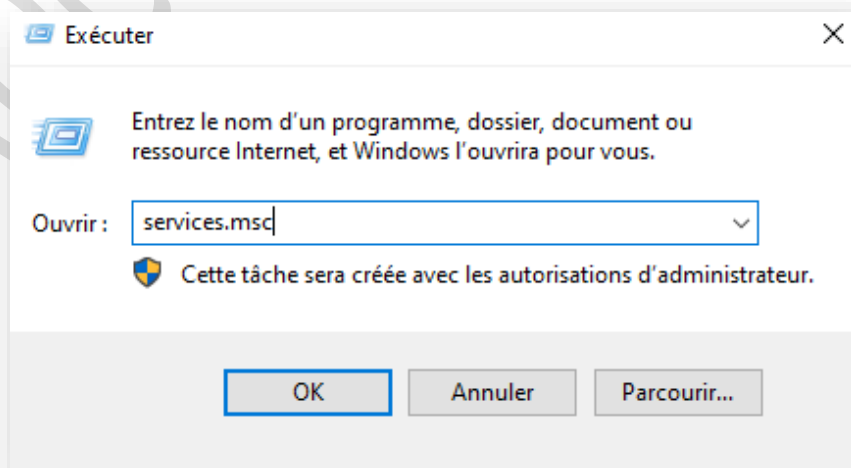
Pour ce faire, il faut activer la fonctionnalité « Service SNMP » sur votre hôte (ici, sur R1)



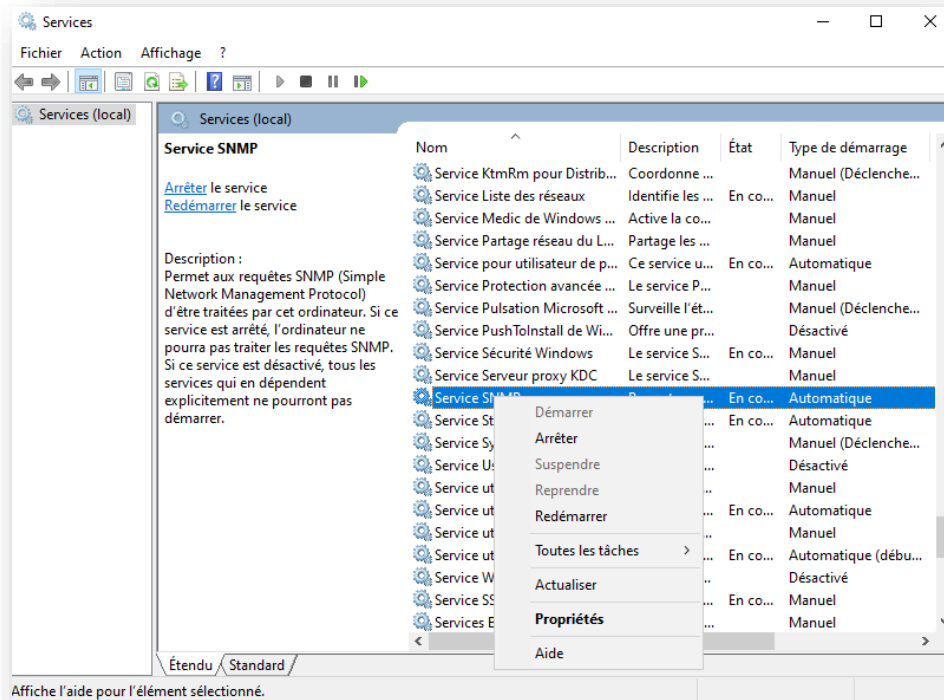
4.2 – Configuration du protocole SNMP.

Une fois le protocole SNMP activé il faut le configurer pour lui indiquer la communauté et les droits associés.

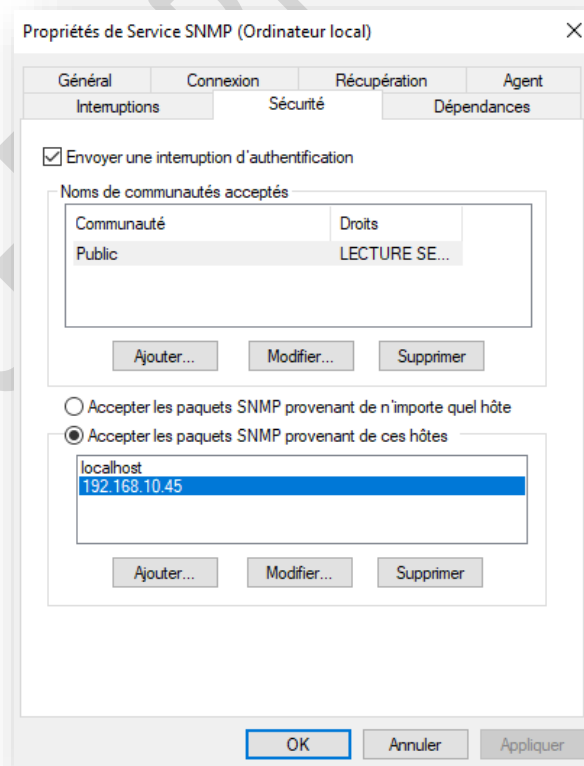
Pour ce faire, ouvrez « services.msc » en utilisant la commande « windows + R ».



4.3 – Trouvez le service SNMP, puis faite un clic droit afin de voir les propriétés.



4.4 – Paramétrez comme ceci les propriétés du service SNMP :



Pensez à redémarrer le service afin que les modifications soient prises en compte !